

## Utilisation de Finale 2012

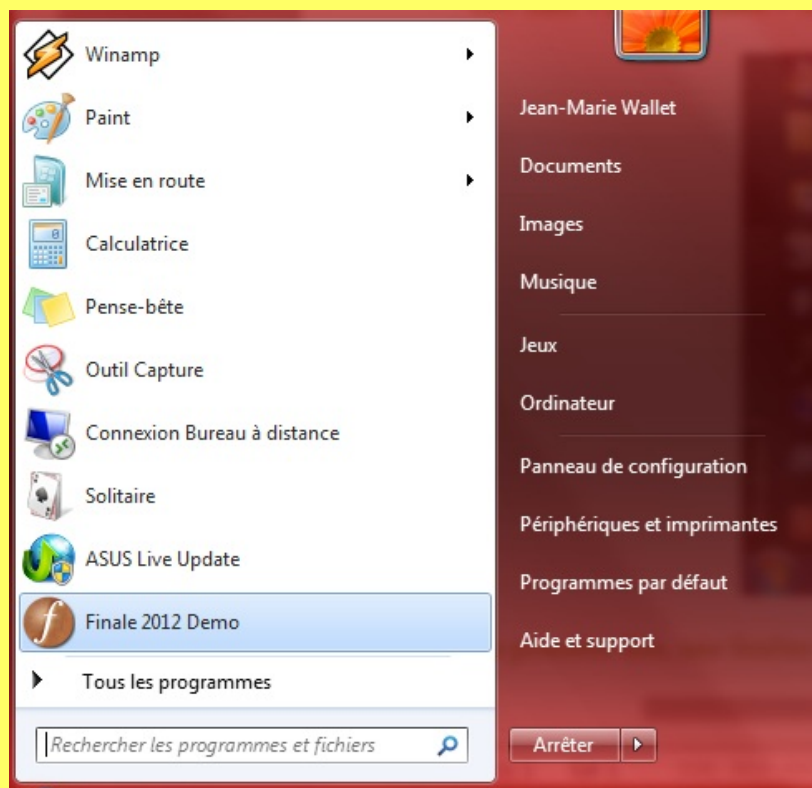
Il est vivement conseillé d'imprimer ces cinq pages d'instructions, puis de les lire en faisant au fur et à mesure sur votre ordinateur ce qui est indiqué ci-dessous.

### Table des matières

Lancement du logiciel  
Installation des partitions  
Affichage  
Écouter une partition

### Lancement du logiciel

Cliquez sur « **Démarrer** », puis choisir « **Finale 2012 Démo** » (le dossier se trouvera peut-être dans « **Programmes** » selon votre version de Windows) :



Une fenêtre s'ouvre vous proposant d'acheter Finale. Ce n'est pas nécessaire pour notre travail. Le logiciel propose aussi d'écouter un exemple : inutile. Choisissez « **Lancer Finale 2012 Démo** ».

La première fois, une fenêtre s'ouvre, vous invitant à un réglage pour le son :



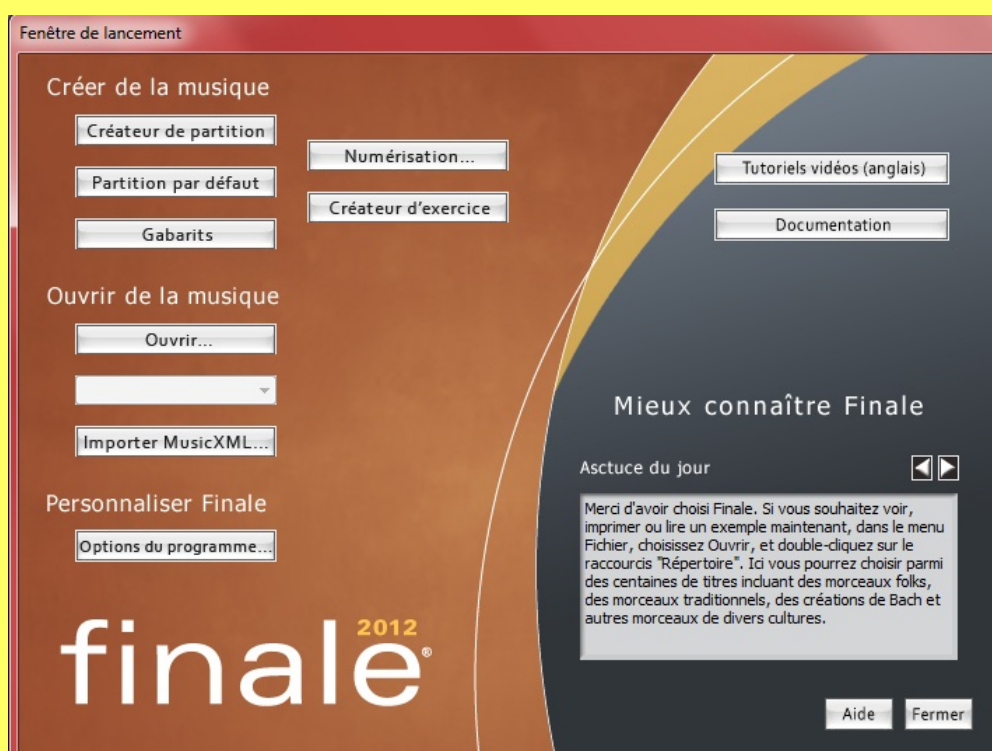
En principe, le réglage proposé par défaut convient. Cliquer donc sur « **OK** ». Il sera toujours possible de modifier ce réglage ensuite, dans le menu « **MIDI/Audio** ». Refermez le logiciel, pour l'instant.

### **Installation des partitions**

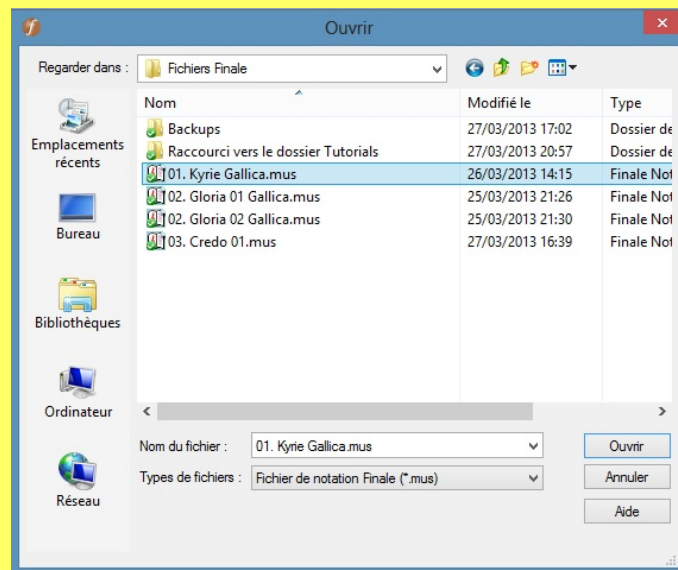
Téléchargez les partitions dans un dossier. Comme Finale 2012 Démo crée automatiquement un dossier intitulé « **Fichiers Finale** » dans le dossier « **Mes Documents** » de votre ordinateur, le plus simple est d'y copier toutes les partitions.

Lancez à nouveau le logiciel Finale 2012 Démo.

Une fenêtre s'ouvre alors :



Cliquez sur « **Ouvrir** » pour choisir une partition à travailler :

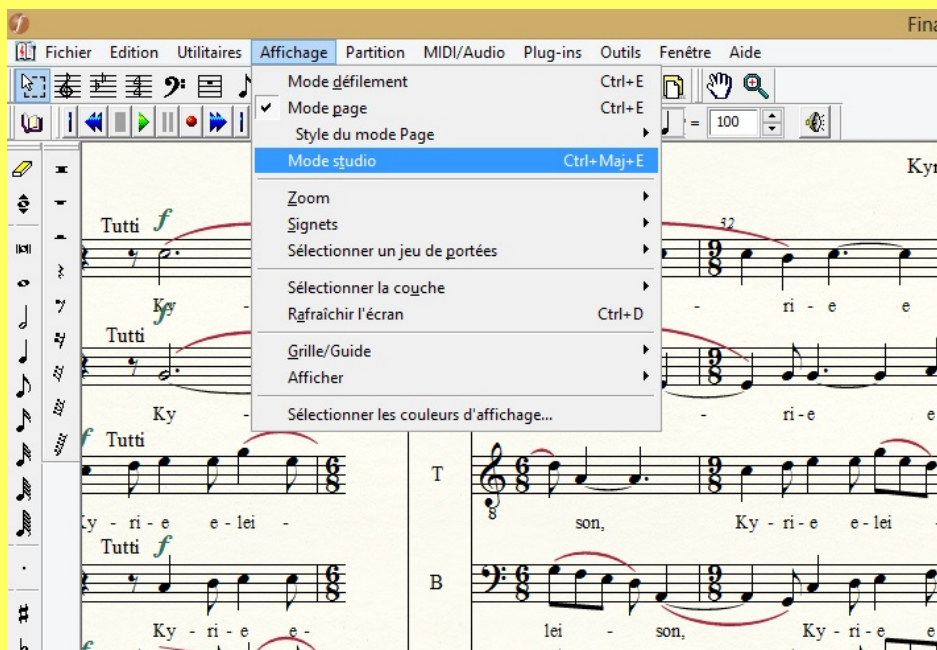


Sélectionnez, par exemple, le fichier « **01. Kyrie Gallica** », puis cliquer sur « **Ouvrir** ».  
**NB** : le logiciel garde en mémoire l'emplacement du dernier dossier ouvert.

### Affichage

Il y a trois façons d'afficher les partitions : « **Mode défilement** », « **Mode page** » (avec des options) et « **Mode studio** ». Pour travailler, il est souvent préférable d'être en « **Mode studio** ».

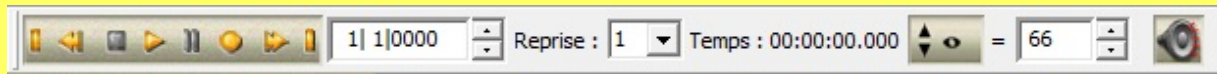
Par défaut, l'affichage est en **Mode page**. Aller dans le menu « **Affichage** » de Finale et sélectionner l'option « **Mode studio** » :





## Écouter une partition

Une série de **boutons**, un peu comme sur un magnétophone, permet de lancer la lecture, de l'arrêter, de revenir en arrière, etc. :



**De gauche à droite :**



retour à la première mesure



retour en arrière d'une mesure à chaque fois que l'on clique sur l'icône



arrêt de la lecture (cette touche apparaît en grisé tant que la lecture n'a pas été lancée, puis en jaune quand elle est lancée).



touche de lecture, pour écouter la partition



pause (cette touche aussi apparaît en grisé tant que la lecture n'a pas été lancée, puis en jaune quand elle est lancée). La lecture repart ensuite de la mesure où a eu lieu la pause.



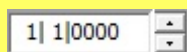
touche pour enregistrement. Nous ne l'utiliserons jamais (La version Finale 2012 Démo ne permet pas d'enregistrer).



pour passer à la mesure suivante quand on clique sur l'icône



pour aller à la dernière mesure



le premier chiffre indique à quelle mesure va commencer la lecture. En tapant un autre chiffre, on peut commencer la lecture à la mesure souhaitée. Deux petites flèches permettent de faire défiler les numéros, mais il est parfois plus simple de taper directement ce numéro. Le deuxième chiffre indique la note dans la mesure, sans grand intérêt pour nous, comme le troisième chiffre



quand on clique sur cette icône, on peut choisir comment lire la partition (ici « à la blanche)



en changeant le chiffre, on peut changer le tempo. Pour commencer l'apprentissage d'un morceau, on peut, par exemple, choisir un tempo beaucoup plus lent. Il suffit de cliquer sur les petites flèches ou bien de remplacer le chiffre par un autre (le sélectionner avec le pointeur de la souris, puis taper un nouveau chiffre).